



2025_13(1)

AGG+ Journal for Architecture, Civil Engineering, Geodesy and Related Scientific Fields
АГГ+ часопис за архитектуру, грађевинарство, геодезију и сродне научне области

003-023

Categorisation | XXXXXXXXXXXXXXXXXXXX
DOI | XXXXXXXXXXXXXXXXXXXX
Paper received | XX/XX/20XX
Paper accepted | XX/XX/20XX

Александра Алексић

*Архитектонско–грађевинско–геодетски факултет, Босна и Херцеговина,
aleksandra.aleksic@student.aggf.unibl.org, ORCID*

**МОДЕЛ ГОДИШЊЕГ ПРОГРАМА КУЛТУРНО-
ТУРИСТИЧКЕ АКТИВАЦИЈЕ ВОЈНОГ КОМПЛЕКСА
– СЛУЧАЈ КАСАРНЕ У БИЛЕЋИ**

Александра Алексић

Архитектонско–грађевинско–геодетски факултет, Босна и Херцеговина,
aleksandra.aleksic@student.aqgf.unibl.org

**МОДЕЛ ГОДИШЊЕГ ПРОГРАМА КУЛТУРНО-ТУРИСТИЧКЕ АКТИВАЦИЈЕ
ВОЈНОГ КОМПЛЕКСА – СЛУЧАЈ КАСАРНЕ У БИЛЕЋИ****САЖЕТАК**

Тема рада се бави моделом годишњег програма културно-туристичке активације касарне у Билећи, са циљем да се истакне потенцијал војног комплекса као динамичног и мултифункционалног простора културе, туризма и образовања. Рад истражује како се кроз *storytelling*, музеологију, интерпретативне стазе, искуствени туризам и друге интегрисане програме могу креирати приповједне и интерактивне руте које повезују посјетиоце са историјом и идентитетом простора.

Посебна пажња посвећена је колективној меморији, идентитету простора, *adaptive reuse* приступу и културном туризму, као кључним елементима за очување и оживљавање постојећих објеката и простора, уз омогућавање нових функционалности и привлачење различитих профила посјетилаца.

У оквиру просторно-архитектонског концепта разматрају се павиљони, *open-air* изложбе, мобилне сцене, контејнерска архитектура и *light* инсталације, који омогућавају флексибилно и привремено активирање простора. У раду су такође анализирне и сезонске манифестације и активности, као што су војно-меморијални догађаји, умјетничке резиденције, едукативне радионице, туристичке руте и фестивалска инфраструктура, који доприносе сталном интересу и доживљају посјетилаца кроз цијелу годину.

Кроз предложени модел годишњег програма, рад настоји показати да касарна у Билећи може постати живи и привлачни простор који интегрише историјски идентитет, културне садржаје и туристичку димензију, те истовремено допринијети локалном развоју и очувању културне баштине. На основу тога, циљ је био приказати принцип на који један значајан културни и историјски комплекс може да се трансформише, у савременом времену у складу са активним интересовањима људи, у један атрактиван, динамичан и доступан простор за различите категорије посјетилаца.

Кључне ријечи: *касарна, културно-туристичка активација, storytelling, музеологија, adaptive reuse, туристичке руте, трансформација, програм*

1. ИСТОРИЈСКИ ПРЕГЛЕД КАСАРНЕ

Историјски развој касарне у Билећи неодвојив је од ширих друштвено-политичких процеса који су обликовали овај простор, те представља значајан слој у формирању идентитета града. Настала у периоду интензивне милитаризације током аустроугарске управе, касарна је имала кључну улогу у стратешкој организацији јужних граница тадашњег царства, чиме је Билећа позиционирана као важно војно и административно средиште. Током каснијих историјских периода, укључујући југословенски контекст, комплекс задржава своју функцију и значај, утичући на урбани развој, економску активност и демографску структуру града.

Слојевитост историјских утицаја, од империјалних до савремених, чини овај локалитет релевантним не само у локалном, већ и у ширем европском контексту, као свједочанство динамичних геополитичких промјена на простору Балкана. Управо ова комплексност историјског наслеђа даје касарни потенцијал за нову интерпретацију — као простора који кроз савремене програме може да артикулише однос према прошлости, истовремено доприносећи даљем развоју Билеће као културно значајног и препознатљивог мјеста.



Слика 1: Стара фотографија Билеће

2. ТЕОРИЈСКИ ОКВИР

2.1. STORYTELLING И МУЗЕОЛОГИЈА

Савремена музеологија све више напушта традиционални модел пасивног излагања експоната и усмјерава се ка креирању cjеловитог просторно-наративног искуства. У том контексту, storytelling представља један од кључних концепата кроз који се простор, предмети и догађаји повезују у смислену и емотивно ангажујућу cjелину. Прича постаје средство интерпретације, али и активни инструмент обликовања доживљаја посјетиоца, омогућавајући му да простор не доживи само визуелно, већ и когнитивно и емоционално.

Storytelling у музеолошком и просторном контексту подразумијева креирање јасне наративне структуре која води посјетиоца кроз одређену тему, временски период или друштвени феномен. Тај наратив може бити реализован кроз архитектонску организацију кретања, сценографске елементе, свјетлосне и звучне ефекте, мултимедијалне инсталације, као и кроз интерактивне садржаје који омогућавају активно учешће публике. На тај начин, простор изложбе престаје бити статична позорница експоната и постаје динамична платформа искуства. Значај storytelling-а посебно долази до изражаја у процесима ревитализације историјских и индустријских комплекса, гдје је потребно успоставити нову функцију, а истовремено очувати идентитет мјеста. Кроз пажљиво конципирану наратију, могуће је истакнути слојевитост простора, његову историјску улогу и трансформације кроз вријеме. Посјетилац тада не посматра простор само као архитектонску структуру, већ као носиоца колективне меморије и културног значења.

Један од значајних примјера примјене storytelling приступа у музеологији јесте Империјални ратни музеј у Манчестеру. Архитектонско рјешење и унутрашња организација изложбених простора конципирани су тако да посјетиоца постепено уводе у тему рата кроз фрагментисане просторе, различите нивое освијетљености и снажне аудиовизуелне пројекције. На тај начин се ствара осјећај кретања кроз сложену и емотивно набијену причу, у којој архитектура постаје активни учесник у интерпретацији садржаја. Посјетилац се унутар савремено осмишљене структуре емотивно и интелектуално проводи кроз историју и упознаје са дешавањима у прошлости. Пружа се могућност сагледавања историје кроз више различитих аспеката.

Сличан приступ може се уочити и у Музеју Другог свјетског рата у Гдањску, гдје је изложбени пут осмишљен као просторно путовање кроз историјске фазе сукоба. Посјетилац се креће кроз различите амбијенталне cjелине које симболички представљају страх, неизвјесност, разарање и обнову. Интеграција архитектуре, сценографије и мултимедије омогућава да се историјски наратив доживи интензивно и лично, чиме се подстиче дубље разумијевање изложене теме.

Storytelling није ограничен искључиво на затворене музејске просторе, већ се све чешће примјењује у урбаним и пејзажним интервенцијама, кроз интерпретативне стазе, тематске руте и open-air изложбе. Простор тада постаје медиј наратије, док се кретање посјетиоца користи као основни инструмент читања приче. Овај приступ посебно је значајан у контексту војних комплекса, гдје се кроз пажљиво одабране тачке интереса, инсталације и привремене павиљоне може реконструисати свакодневни живот, дисциплина, хијерархија и друштвена улога војске у одређеном периоду. У савременој музеологији, значај storytelling-а повезан је и са развојем искуственог туризма, који тежи стварању аутентичних и персонализованих доживљаја. Посјетиоци више не траже искључиво информацију, већ желе да „учествују“ у простору, да истражују, откривају и стварају сопствену интерпретацију изложеног.

Управо због тога, архитектонски концепти који интегришу наративну структуру постају кључни у планирању културно-туристичких садржаја.

Примјена storytelling принципа у трансформацији касарне у Билећи може омогућити креирање јединственог културног простора у којем се историја, архитектура и савремени програмски садржаји преплићу у цјеловито искуство. Кроз тематске изложбе, интерпретативне руте, умјетничке инсталације и сезонске догађаје, могуће је постепено активирати различите зоне комплекса, стварајући простор који истовремено едукује, ангажује и привлачи посјетиоце. На тај начин, музеолошки приступ заснован на причи постаје инструмент не само презентације прошлости, већ и обликовања будућег идентитета простора.

2.2. КОЛЕКТИВНА МЕМОРИЈА И ИДЕНТИТЕТ ПРОСТОРА

Простор није само физичка структура дефинисана материјалом, формом и функцијом, већ сложен културни и друштвени феномен који настаје кроз вријеме. Његов идентитет гради се кроз слојеве употребе, догађаја, симболичких значења и емоционалних веза које појединци и заједнице развијају према њему. Управо у том процесу настаје колективна меморија — као динамични систем сјећања који обликује начин на који простор доживљавамо, тумачимо и вреднујемо.

Колективна меморија није статична категорија, већ континуирани процес реконструкције прошлости у складу са потребама садашњости. Она се формира кроз наративе, обичаје, архитектонске обрасце, споменичке структуре и свакодневне праксе. Простори који су били носиоци значајних историјских функција, попут војних комплекса, индустријских зона или административних центара, често задржавају снажан симболички потенцијал и након престанка своје првобитне намјене. Тај потенцијал представља основу за њихову савремену интерпретацију и трансформацију.

Идентитет простора произлази из међусобног дјеловања материјалних и нематеријалних елемената. Архитектура, урбана морфологија, топографија и пејзажни контекст представљају физички оквир у којем се меморија манифестује, док друштвена искуства, културне праксе и историјски догађаји дају том оквиру значење. У том смислу, простор се може посматрати као медиј комуникације између прошлости и садашњости, у којем се читавају промјене у вриједностима, политичким системима и начинима живота. Касарна у Билећи представља један од ријетких примјера који носи сјећања и на трауматичне периоде (нпр. чињеница да је служила као затвор у прошлости), али и на периоде у којима је њено постојање давало замајац развоју Билеће и њених становника. Такође, обзиром на своју улогу протеклих вијекова и чињеницу да се налази на простору сусрета и сукоба различитих империја и држава, значајна је, не само за домаћу, већ и за европску и међународну публику.

Посебно је значајно разумјети да колективна меморија није нужно униформна. Различите групе могу истом простору приписивати различита значења, у зависности од сопственог искуства и позиције у друштву. Управо зато, процес трансформације историјских комплекса захтијева пажљив и критички приступ, који уважава сложеност наратива и омогућава њихову мултислојну интерпретацију.

Простор не треба редукovati на једну доминантну причу, већ омогућити постојање више перспектива које заједно граде његов савремени идентитет.

У архитектонској и урбанистичкој пракси, очување колективне меморије често се реализује кроз принцип адаптивне пренамјене. Умјесто потпуног брисања постојећих структура, тежи се њиховом укључивању у нове програмске и просторне концепте. Овим приступом омогућава се континуитет између историјског наслеђа и савремених

потреба, чиме простор задржава препознатљивост, а истовремено добија нову виталност. Пренамјена не подразумијева искључиво техничку трансформацију објеката, већ и симболичко преобликовање њиховог значења у јавном дискурсу.

Дуги низ примјера у европском контексту показује да управо простори снажне меморијске вриједности имају потенцијал да постану носиоци нових културних и туристичких функција. Индустијски комплекси претворени у музеје, бивше фабрике трансформисане у културне центре или војни објекти адаптирани за јавну употребу свједоче о могућности да се прошлост не посматра као ограничење, већ као ресурс. У тим случајевима, архитектонски интервенције често наглашавају контраст између старог и новог, остављајући видљиве трагове времена као дио просторне нарације. Истовремено, идентификација са простором не настаје искључиво кроз физичко очување објеката, већ и кроз програмске активности које подстичу његово активно коришћење. Културни догађаји, изложбе, јавне манифестације и едукативни програми омогућавају да простор постане дио свакодневног живота заједнице. На тај начин, колективна меморија престаје бити апстрактни концепт и прераста у живи процес у којем се прошлост непрестано изнова интерпретира.

У контексту војних комплекса, овај процес добија додатну димензију. Такви простори често носе амбивалентна значења — са једне стране представљају дисциплину, хијерархију и институционалну моћ, а са друге стране свакодневицу војника, социјалне односе и специфичан начин живота. Управо та двојност чини их изузетно погодним за савремене интервенције које теже да створе дијалог између различитих временских слојева.

Један од значајнијих примјера оживљавања бившег војног комплекса (тврђаве) у савремену мултифункционалну целину јесте Петроварадинска тврђава у Новом Саду. Трансформација Петроварадинске тврђаве представља значајан примјер савременог приступа интерпретацији колективне меморије и редефинисању идентитета историјског војног простора у регионалном контексту. Изграђена као стратешки одбрамбени систем, тврђава је током вијекова била симбол војне контроле, дисциплине и геополитичког значаја, што је оставило снажан траг у просторном и културном памћењу града. Данас, међутим, овај комплекс функционише као динамична културно-туристичка платформа у којој се слојеви прошлости не бришу, већ се интерпретирају кроз нове програмске и просторне садржаје. Очувани бедеми, подземни тунели и масивне камене структуре задржали су аутентичност историјског амбијента, док су истовремено интегрисани у савремене активности као што су изложбе, умјетничке радионице, јавни догађаји и фестивали. Посебно је значајно што се кретање кроз простор тврђаве доживљава као наративно искуство, у којем посјетилац постепено открива различите амбијенталне целине и визуелне перспективе, што доприноси стварању снажног осјећаја мјеста и припадности. Овај процес трансформације показује да војни комплекс може задржати свој историјски идентитет, а истовремено постати носилац нових културних значења и туристичке привлачности, што је посебно релевантно у разматрању потенцијала касарне у Билећи. Кроз пажљиво осмишљене програме и просторне интервенције, могуће је постићи сличан баланс између очувања меморијског слоја и увођења савремених функција, чиме се простор позиционира као активни дио урбаног и друштвеног живота.

Трансформација касарне у Билећи може се посматрати као прилика за креирање новог идентитета који не негира историјску функцију простора, већ је интегрише у савремени културни и туристички контекст. Кроз пажљиво осмишљене просторне стратегије, могуће је истакнути карактеристичне елементе архитектуре, дефинисати зоне различитог интензитета активности и креирати руте које омогућавају постепено

„читање“ простора. Овим приступом посјетилац постаје активни учесник у процесу интерпретације, док сам комплекс добија нову улогу у структури града.

Важно је нагласити да идентитет простора није коначно стање, већ процес који се непрестано развија. Свака нова интервенција, програм или друштвена промјена оставља свој траг и доприноси формирању нових значења. Управо зато, стратегије активирања историјских комплекса треба да буду флексибилне и отворене, омогућавајући постепену трансформацију у складу са потребама заједнице и ширим друштвеним токовима.

Кроз интеграцију колективне меморије у савремене просторне концепте, могуће је створити амбијент који истовремено поштује прошлост и подстиче будући развој. Такав простор не функционише само као културни ресурс, већ и као средство изградње друштвеног идентитета, осјећаја припадности и континуитета. У том смислу, трансформација касарне не представља искључиво архитектонски задатак, већ комплексни културни пројекат који укључује различите дисциплине и актере.

Данас постоје бројне методе, принципи и алати који омогућавају вишеслојне и мултиперспективне интерпретације различитих догађаја и/или доживљаја везаних за одређене локалитете. Најважнији међународни оквири који усмјеравају мултиперспективну и вишеслојну интерпретацију наслеђа долазе од организација као што су ICOMOS, UNESCO, Council of Europe, ICOM, International Coalition of Sites of Conscience и EUROM, чији кључни документи — као што су ICOMOS Ename Charter, UNESCO World Heritage Interpretation Guidelines, Faro Convention, ICOM Code of Ethics for Museums и Sites of Conscience methodology — заједно наглашавају да интерпретација наслеђа треба бити заснована на провјереним чињеницама, инклузивна и етички одговорна, уважавајући вишеслојност историјских периода и подстичући критичко промишљање умјесто једне нарације; такође, истичу важност учешћа заједнице, јасног разликовања између чињеница и интерпретације, те кориштења простора и наративних метода како би се прошли догађаји повезали са савременим контекстом и вриједностима, посебно на осјетљивим или оспораваним локалитетима попут бивших војних или притворских комплекса. У том смислу је неопходно и укључивање мултидисциплинарних тимова стручњака који познају ове оквири и могу дати допринос у финализацији потенцијалних интерпретативних садржаја у касарни.



Слика 2: Посјета ученика основне школе

3. ПРОСТОРНИ И АРХИТЕКТОНСКИ КОНЦЕПТ

3.1. ПАВИЉОНИ И ПРИВРЕМЕНИ ОБЈЕКТИ

У процесу трансформације великог војног комплекса, привремене архитектонске структуре представљају изузетно важан инструмент постепене просторне активације. За разлику од трајних интервенција, павиљони и монтажни објекти омогућавају флексибилно тестирање различитих програмских сценарија, без потребе за обимним грађевинским захватима. Овакве структуре могу функционисати као иницијални носиоци новог идентитета простора, истовремено задржавајући визуелну и симболичку доминацију постојеће војне архитектуре, али је притом изузетно важно не нарушити изворни изглед цјелокупног комплекса, не нарушити тренутно стање, већ допринијети бољем и ефикаснијем кориштењу простора у нове планиране сврхе.

Формално и материјално обликовање павиљона може бити засновано на принципу контраста у односу на масивне и затворене структуре касарне. Лагане конструкције од челика, дрвета или модуларних система омогућавају транспарентност, отвореност и визуелну комуникацију са окружењем. Павиљони могу бити линеарни, тачкасти или груписани у мање просторне кластере, чиме се дефинишу нове зоне окупљања, изложбене површине или привремени јавни тргови. Њихова позиција унутар комплекса може пратити постојеће комуникационе правце, истичући кључне визуре, улазе или историјски значајне тачке. Наравно, примјена павиљона и привремених објеката није примарна и обавезујућа уз сваку нову зону активности, већ мјестимично уз садржаје који захтијевају додатне структуре за складиштење, иуложбе и сл.

Један од могућих приступа јесте примјена контејнерске архитектуре, која омогућава брзу монтажу и релокацију у складу са сезонским потребама. Контејнери могу бити трансформисани у галеријске просторе, инфо-центре, радионице или мање сценске платформе. Комбиновањем више јединица могу се формирати веће просторне композиције, које функционишу као културни хабови унутар комплекса. Овакве интервенције наглашавају идеју привремености и експеримента, што је посебно значајно у почетним фазама ревитализације.

Веома битна чињеница је да је неопходно стварати просторе који могу бити флексибилни и мултифункционални, те лако прилагодљиви постојећим структурама.

Поред затворених павиљона, значајну улогу могу имати и open-air изложбене структуре — панелне поставке, скулптуралне инсталације или наткривене платформе које омогућавају презентацију садржаја на отвореном. Свјетлосне инсталације могу додатно нагласити ноћни идентитет комплекса, дефинишући руте кретања и визуелно акцентујући поједине архитектонске елементе. Привремени објекти тако постају средство сценографског обликовања простора, али и инструмент социјалне активације, јер подстичу задржавање, сусрете и спонтано коришћење јавног амбијента.

3.2. СЕЗОНСКЕ МАНИФЕСТАЦИЈЕ И АКТИВНОСТИ

Програмска активација простора касарне може се заснивати на принципу сезонске динамике, чиме се омогућава континуирано присуство различитих садржаја током године. Увођењем разноврсних манифестација, простор добија нову друштвену улогу и постаје платформа за културне, едукативне, рекреативне и туристичке активности. Сезонски карактер програма омогућава адаптацију интензитета коришћења у складу са климатским условима, али и креирање очекивања и препознатљивости код посјетилаца.

Током прољећа и љета, комплекс може функционисати као отворена сцена за концерте, музичке фестивале, уличне перформансе, филмске пројекције, позоришне представе, библиотеке на отвореном и многе друге активности. Пространи платои и зелене површине могу бити искориштени за спортска такмичења, урбане игре, сајмове локалних производа или гастрономске манифестације. Овакви догађаји привлаче различите старосне и социјалне групе, доприносећи постепеној реинтеграцији комплекса у свакодневни живот града.

Јесењи период може бити посвећен едукативним програмима, умјетничким резиденцијама, радионицама архитектуре, историје и визуелних умјетности. Кроз сарадњу са образовним институцијама – школама, факултетима, и културним организацијама, касарна може постати простор истраживања, продукције и презентације нових идеја и испробавања нових активности. Овакав тип активности доприноси стварању дугорочне везе између простора и корисника, стварању лијепих сјећања и успомена, јер омогућава активно учешће, а не само пасивно посматрање.

Зимски мјесеци могу бити обиљежени мањим, али атмосферски снажним догађајима — свјетлосним фестивалима, тематским изложбама у затвореним павиљонима, меморијалним програмима или интерактивним инсталацијама које наглашавају просторну драматику и тишину комплекса. У овом периоду могу се организовати и специјализовани догађаји који реферишу на војну прошлост простора, као што су историјске реконструкције, предавања или изложбе архивске грађе. Рационално посматрано, током зимског периода године би много значајнији и активнији били затворени простори, попут планираних павиљона, привремених објеката, као и дијелова тренутног комплекса који би се пренамијенили, због временских услова.

Важно је нагласити да неке активности могу директно произилазити из изворне намјене касарне — војно-меморијалне манифестације, тематске туристичке туре или презентације војне опреме и начина живота. Тематске туристичке туре обухватају различите моделе обиласка комплекса, од краћих, класичних тура уз водича, до посебно осмишљених програма који нуде дубљу интерпретацију простора и његовог историјског слоја. Ове туре могу бити тематски профилисане (нпр. историјске, архитектонске или едукативне) и организоване као стандардни обиласци или као унапријед креирани програми за мање групе посјетилаца. Њихов садржај заснива се на пажљиво одабраним интерпретативним елементима, са циљем да се простор представи на аутентичан и едукативан начин, без глорификације или тривијализације историјских догађаја.

Истовремено, увођење садржаја који нису директно повезани са војном функцијом, попут савремених умјетничких фестивала, спортских дешавања или урбаних културних догађаја, омогућава редефинисање перцепције простора и његово позиционирање као савременог јавног амбијента. Посебно значајно је обратити пажњу на развој технологије, потребе најмлађих, али и старијих генерација данашњег друштва, њихова интересовања и акције које би посебно привукле пажњу и на тај начин створили упечатљив и незабораван годишњи програм и провод за памћење.

Кроз пажљиво осмишљену комбинацију сезонских активности, касарна може постепено прерасти у динамичну културно-туристичку дестинацију, у којој се преплићу прошлост и садашњост, формално насљеђе и нови друштвени токови. Простор тада

функционише као отворена платформа различитих искустава, доприносећи развоју локалне заједнице и јачању урбаног идентитета.



Слика 3: Илустрација активности

3.3. ТРАНСФОРМАЦИЈА ПОСТОЈЕЋИХ ОБЈЕКТА У НОВЕ ПРОГРАМСКЕ САДРЖАЈЕ

Трансформација постојећег грађевинског фонда касарне представља кључни сегмент укупног просторног и архитектонског концепта, јер омогућава да се комплекс активира кроз нове функције, а да се притом очува његов историјски карактер и препознатљивост. За разлику од радикалних интервенција које подразумевају рушење и изградњу потпуно нових структура, приступ адаптивне пренамјене заснива се на идеји постепеног увођења савремених садржаја у постојећи архитектонски оквир. Овим се омогућава континуитет између прошлости и садашњости, али и стварање аутентичног амбијента који носи јасан меморијски слој.

Касарна, као простор изразито функционалне организације и јасне просторне хијерархије, посједује значајне капацитете за пренамјену различитог интензитета. Масивне конструкције, правилни распони и ТЕМАТСКЕ ТУРИСТИЧКЕ ТУРЕ омогућавају флексибилно увођење нових програмских садржаја без потребе за великим конструктивним измјенама. Управо та карактеристика чини овакве комплексе погодним за развој културних, едукативних и туристичких функција, које могу бити распоређене у више зона, у складу са просторним потенцијалима и степеном очуваности појединих објеката.

Посебно значајну улогу у процесу трансформације може имати формирање централног интерпретативног простора — музејске јединице која би функционисала као „срце“ комплекса. Такав простор био би намијењен презентацији историје касарне, њеног настанка, развоја, друштвене улоге и трансформација кроз вријеме. Кроз комбинацију фотографија, архивске грађе, филмских пројекција, дигиталних презентација и сценографских елемената, дијалога, могуће је креирати наративно искуство које посјетиоца постепено уводи у причу о простору. Музеј не би функционисао искључиво као изложбена поставка, већ као мјесто оријентације, сусрета и информисања, из којег се даље развијају тематске руте кроз остатак комплекса.

Осим музејске функције, постојећи објекти могу бити пренамијењени у галеријске просторе, радионице, умјетничке студије или мултифункционалне сале за јавне догађаје. Већи волумени, попут складишта или техничких хала, могу примити програме концертних дешавања, конференција или фестивалских активности, при чему задржавање индустријске естетике — грубих зидних површина, видљивих конструктивних елемената и великих отвора — доприноси стварању аутентичне атмосфере. Мањи објекти могу добити улогу креативних хабова, туристичких инфопунктова или угоститељских садржаја, чиме се подстиче дуже задржавање посјетилаца и постепено оживљавање простора током цијелог дана.

Важно је нагласити да процес пренамјене треба бити фазни и адаптабилан, како би се омогућило тестирање различитих сценарија коришћења и постепено укључивање нових корисника. Задржавање видљивих трагова претходне намјене — као што су натписи, материјалне текстуре или просторна организација — доприноси очувању колективне меморије и стварању препознатљивог идентитета комплекса. На тај начин, трансформација постојећих објеката не представља само функционалну промјену, већ и културни процес у којем се прошлост интегрише у савремени живот простора.

Кроз овакву стратегију, касарна може прерасти у сложен систем међусобно повезаних програмских тачака, у којем музејска јединица функционише као информативни и симболички центар, док остали објекти преузимају различите културне, друштвене и туристичке улоге. Тиме се ствара амбијент који не само да презентује историју, већ и активно учествује у формирању новог урбаног идентитета и будућег развоја простора.

4. МОДЕЛ ГОДИШЊЕГ ПРОГРАМА КУЛТУРНО-ТУРИСТИЧКЕ АКТИВАЦИЈЕ

Реализација годишњег програма културно-туристичке активације касарне директно је условљена одабраним моделом управљања и степеном пренамјене комплекса. У зависности од тога да ли се приступа потпуној трансформацији локалитета или парцијалној адаптацији, мијења се и структура актера који учествују у организацији и реализацији програмских активности.

4.1. МОДЕЛИ УПРАВЉАЊА КОМПЛЕКСИМА БИВШИХ КАСАРНИ

За комплексан и осјетљив локалитет попут бивших војних касарни могуће је примијенити различите моделе управљања, који се крећу од потпуно јавних до потпуно комерцијалних приступа.

Јавни институционални модел, вођен од стране државе или музеја, осигурава висок ниво вјеродостојности, етичке контроле и усклађености са принципима које промовишу UNESCO и ICOMOS, али је често финансијски ограничен и мање флексибилан.

Модел јавно-приватног партнерства (PPP) уводи приватне инвестиције и туристичке садржаје уз задржавање јавног надзора, чиме се побољшава финансијска одрживост, али захтијева пажљиву регулацију како би се избјегла непримјерена комерцијализација историјског наслеђа.

Модел фондације или невладине организације, усклађен са приступима попут International Coalition of Sites of Conscience и принципима Faro Convention, омогућава снажно укључивање заједнице и етички утемељену интерпретацију, али често зависи од екстерних извора финансирања.

Потпуно комерцијални модел може генерисати значајан приход и брзо активирати простор, али носи ризик губитка аутентичности и историјског значења, те се ријетко примјењује самостално на постконфликтним локалитетима.

Најприкладније рјешење за локалитет попут Билеће би био хибридни модел управљања, који комбинује јавно власништво, независну (фондацијску или НВО) контролу над интерпретацијом и етиком, те улогу приватног сектора у управљању туристичким садржајима попут смјештаја и услуга за посјетиоце. Оваква структура успоставља равнотежу између меморије, образовања и економске одрживости, омогућавајући да интерпретација остане одговорна и мултиперспективна, док локалитет остаје активан и финансијски одржив.

Сличан примјер постоји у Босни и Херцеговини – Титов бункер у Коњицу, тј. ДО АРК који је у власништву оружаних снага БиХ, али је отворен за туристичке, организоване посјете, те је бункер постао и умјетничка галерија која кроз изложбе спаја прошлост и савремену умјетност.

Релевантан свјетски примјер оваквог приступа представља Presidio у San Francisco, некадашњи војни комплекс трансформисан у национални парк и културни дистрикт. Управљање овим локалитетом заснива се на комбинацији јавног и приватног сектора, при чему јавне институције осигуравају очување историјског идентитета и етичку интерпретацију, док приватни сектор омогућава економску одрживост кроз туристичке и комерцијалне садржаје. Овакав модел представља релевантан узор за будућу трансформацију касарне у Билећи.

4.2. ЦИЉНЕ ГРУПЕ И ТИПОВИ ПРОГРАМА

Годишњи програм културно-туристичке активације касарне у Билећи заснива се на јасно дефинисаним циљним групама посјетиоца, чије потребе и интересовања обликују карактер и динамику програмских садржаја. Умјесто строго квантитативног приступа, програм се развија као флексибилан систем активности који се прилагођава различитим типовима публике, уз истовремено поштовање сезонских услова и просторних потенцијала комплекса.

Оваква структура омогућава да локалитет функционише као вишеслојни простор – истовремено као мјесто свакодневног живота локалне заједнице, регионална културна тачка и дио шире мреже међународног културног туризма.

1. Локално становништво

Програм намијењен локалној заједници заснива се на континуираним, свакодневним и сезонским активностима које подстичу активно кориштење простора. Ово укључује радионице, едукативне програме, спортске активности, културне манифестације и догађаје отвореног карактера.

Циљ је да се касарна интегрише у свакодневни живот Билеће, као простор сусрета, учења и друштвене интеракције, чиме се јача осјећај припадности и колективног идентитета. Локално становништво у овом моделу није само корисник, већ и активан учесник у креирању садржаја.

2. Регионални посјетиоци

Регионални посјетиоци представљају публику заинтересовану за културни туризам, историју и друштвене теме. За ову групу развијају се програми који укључују вођене обиласке, тематске изложбе, трибине, дискусије и програме размјене сјећања.

Посебан акценат ставља се на интерпретацију локалитета као простора сложене историје, кроз мултиперспективни приступ који омогућава разумјевање ширег друштвеног и историјског контекста.

3. Међународни стручни и тематски посјетиоци

Посебну категорију чине међународни посјетиоци чији је фокус на војном наслеђу, архитектури и култури сјећања. Ова група укључује истраживаче, институције, организације и професионалце који се баве заштитом и интерпретацијом војних локалитета.

Успостављање сарадње са организацијама као што су ICOMOS (посебно кроз његов комитет ICOFORT), ICOM кроз ICOMAM, као и Blue Shield International и Heritage for Peace, омогућава укључивање локалитета у међународне токове знања и праксе.

Кроз иницирање конференција, радионица и стручних скупова, Билећа се може позиционирати као релевантна тачка у мрежи локалитета војног наслеђа. Организација уводне међународне конференције представљала би значајан корак ка афирмацији локалитета, омогућавајући размјену искустава и стицање смјерница за даљи развој.

4. Туристи

Туристичка публика обухвата двије основне категорије:

- специјализоване туристе, који посјећују војне и историјске локалитете у оквиру тематских тура и
- општу туристичку публику која већ борави у региону.

За прву групу развијају се продубљена искуства – детаљне вођене туре, тематске руте и интерпретативни програми који обрађују историјске слојеве локалитета.

За другу групу, која долази из оближњих туристичких центара као што су Дубровник, Требиње и црногорско приморје, осмишљавају се краће, приступачне посјете које комбинују едукацију и доживљај простора, обзиром да се не може претпоставити прецизан спектар њихове заинтересованости.

У контексту глобалног раста тзв. „dark tourism“ сектора, који обухвата посјете локалитетима повезаним са историјом конфликта и сјећања, ова категорија има значајан потенцијал за даљи развој и позиционирање Билеће на туристичкој мапи.

Наведене циљне групе не дјелују изоловано, већ се њихове активности и интересовања преплићу током цијеле године. Сезонска организација програма омогућава просторну и временску адаптацију садржаја, при чему се различити типови активности интензивирају у складу са климатским условима и туристичким циклусима, без губитка континуитета у кориштењу комплекса.

4.3. СЕЗОНСКА ДИНАМИКА АКТИВНОСТИ

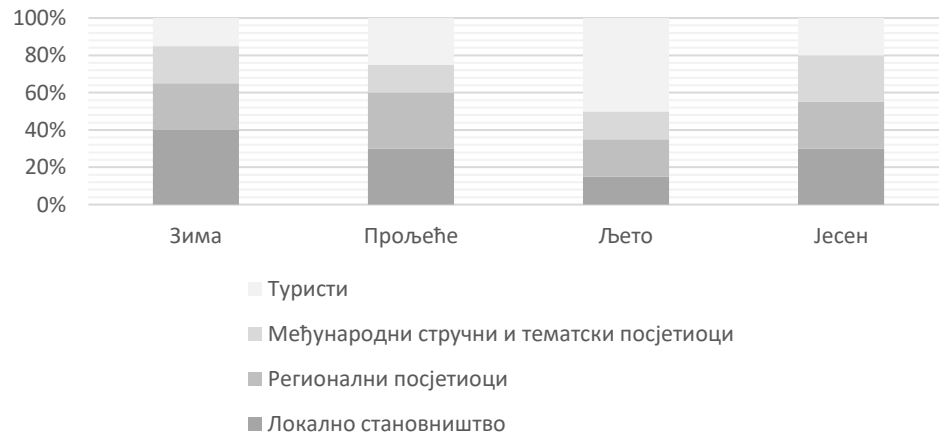
Иако је програм дефинисан кроз циљне групе, сезонске карактеристике и даље играју важну улогу у организацији активности.

- Зимски период (јануар - март) је период када се активности концентришу унутар планираних објеката и павиљона, те адаптивно пренамијењених простора. Централну улогу има музејска јединица, „срце“ касарне, која презентује историју и развој комплекса кроз изложбе, филмске пројекције и дигиталне презентације. Осим музеја, простор се користи за едукативне радионице, школске посјете и студентске пројектне задатке, те мање конференције и трибине.
- Са доласком прољећа (април - јун) активирају се отворени простори, привремени павиљони и мале сцене за уличне перформансе, музичке програме и оrep-air изложбе. Организују се студентске и омладинске радионице, игре, такмичења и умјетничке резиденције, док тематске интерпретативне стазе повезују различите дијелове комплекса и пружају наративно искуство кроз кретање.
- Љетни период (јул - септембар) представља врхунац активности. Отворени простори и привремене структуре омогућавају фестивале, концерте, филмске пројекције, сајмове креативних индустрија, спортске и рекреативне активности. Туристичке руте и тематски војно-меморијални догађаји повезују комплекс са широм локалном средином, омогућавајући видљиву корист за локалне туристичке и услужне секторе.
- Јесен (октобар - децембар) је период смиривања интензитета, али и фокусирања на тематске изложбе, сајмове домаћих производа, хране, заната и рукотворина, конференције, симпозијуме, дискусије и меморијалне програме. Отворени простори се користе мање, а значај добијају затворени павиљони, музејска јединица и радионице.

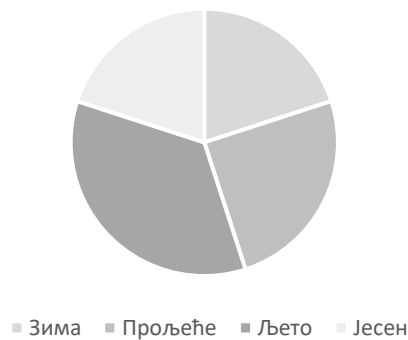
АКТИВНОСТИ ПО СЕЗОНАМА

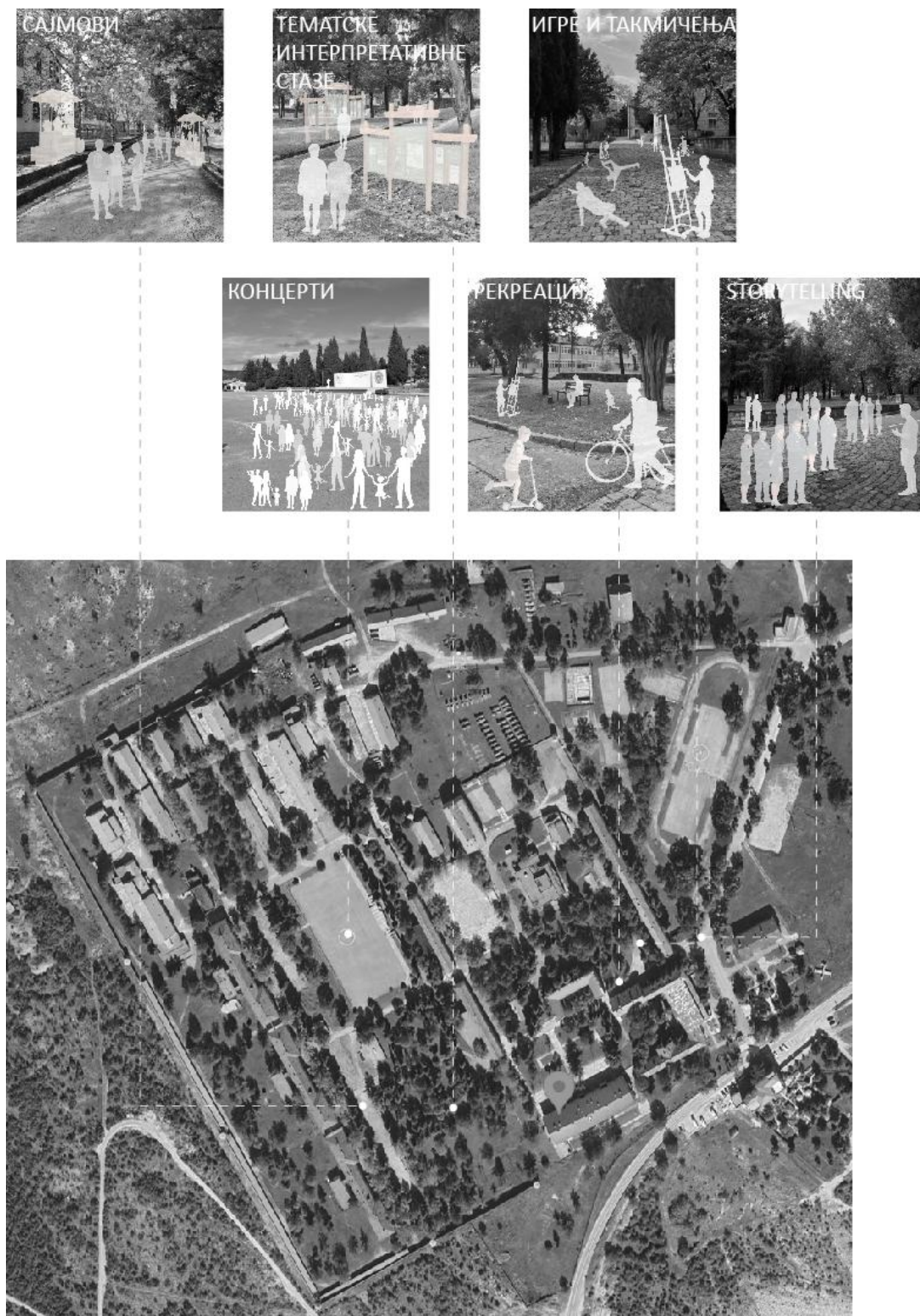


АКТИВНОСТ ПРОСТОРА



ИНТЕНЗИТЕТ АКТИВНОСТИ





Слика 4: Мапа активности

4.4. МЕЂУНАРОДНА ВАЛОРИЗАЦИЈА ЛОКАЛИТЕТА

У контексту дугорочног развоја и позиционирања касарне у Билећи, посебан значај има процес њене међународне валоризације кроз систем заштите на националном, а потом и на међународном нивоу. С обзиром на историјски и просторни значај локалитета, који превазилази локални оквир и има потенцијал ширег европског и глобалног читања, оваква валоризација представља логичан корак у процесу његове трансформације.

Успјешна заштита, интерпретација и адаптација комплекса омогућила би не само очување културно-историјског наслеђа, већ и јачање друштвене кохезије на локалном нивоу, кроз активну укљученост заједнице Билеће у нови живот простора. Истовремено, отварање локалитета за ширу јавност допринијело би његовој регионалној и међународној препознатљивости.

Имајући у виду географски положај Билеће и њену близину значајним туристичким центрима као што су Dubrovnik и црногорска обала, као и релативно добру саобраћајну повезаност, постоји реалан потенцијал за привлачење значајног броја посјетилаца из региона и иностранства. У том контексту, касарна се може позиционирати као дио шире мреже културно-туристичких рута заснованих на наслеђу и култури сјећања.

На основу спроведеног анкетног истраживања у оквиру припреме виртуелне презентације *On the move* (узорак 79 испитаника), потврђује се снажна перцепција значаја комплекса бивше касарне у Билећи као кључног елемента локалног културног идентитета. Резултати показују да грађани овај простор препознају као један од најважнијих симбола града и његовог историјског и колективног памћења, при чему се наглашава његова симболичка, меморијска и просторна вриједност. Овакви ставови указују да значај локалитета не произилази искључиво из стручних интерпретација, већ је дубоко укоријењен у свијести локалне заједнице, што додатно потврђује његов потенцијал за ширу, укључујући и међународну, културну валоризацију и реинтерпретацију.

5. ЕВАЛУАЦИЈА И ПРЕПОРУКЕ

Евалуација предложеног модела годишњег програма културно-туристичке активације касарне у Билећи показује како концепт може успјешно да интегрише историјски идентитет простора са савременим културним и туристичким садржајима, функционишући као динамична платформа отворена за различите видове активности, друштвене групе и годишња доба. Цијелогодишње програмске иницијативе омогућавају постепену и флексибилну активацију комплекса, што значајно доприноси његовој видљивости, доступности и друштвеној релевантности, а истовремено очувава колективну меморију кроз адаптивну пренамјену постојећих објеката уз наглашавање историјске аутентичности.

Разноврсност програма, која обухвата интерпретативне стазе, едукативне активности, сезонске манифестације, storytelling садржаје и друге већ наведене садржаје и активности, омогућава ангажовање различитих демографских група посјетилаца и ствара услове за инклузивно учешће заједнице. Флексибилност простора, постигнута примјеном привремених структура и павиљона, зона земљишта и поплочања, пружа могућност експериментисања са програмским сценаријима уз минималан утицај на постојећу архитектуру. Сезонска динамика активности одговара климатским условима и интересовањима корисника, стварајући континуитет кориштења простора и доприносећи економској одрживости локалне заједнице. Ипак, реализација овог модела захтијева пажљиву координацију како би се избјегла преклапања активности и осигурала одрживост програма током године. Осигурање стабилних финансијских ресурса и подршке локалних институција остаје кључно за континуитет развоја садржаја, док одржавање равнотеже између очувања аутентичности простора и увођења нових функција захтијева стално праћење и прилагођавање стратегија.

У смислу препорука, предложено је да се уведе систем мониторинга посјећености и праћења повратних информација корисника како би се програми оптимизовали у складу са потребама и очекивањима публике. Постепено проширивање функционалности комплекса кроз привремене структуре и иновативне садржаје треба да буде вођено принципима минималног утицаја на архитектуру, уз истовремено јачање веза са локалном заједницом, школама и факултетима. Додатно, развој стратегије комуникације и промоције, посебно кроз дигиталне платформе и наративне приступе, омогућиће привлачење различитих профила посјетилаца и повећање видљивости касарне. Редовна евалуација простора и програмских активности, уз флексибилност у прилагођавању сезонских садржаја и нових трендова у културном туризму, осигураваће дугорочну одрживост и препознатљивост комплекса.

Закључно, предложени модел пружа могућност трансформације касарне у Билећи у функционално, културно и туристички релевантан простор, адаптације на нове садржаје, који чува историјски идентитет и истовремено подстиче активно учешће локалне заједнице и посјетилаца, доприносећи стварању одрживог културно-туристичког идентитета.

Суштински циљ оваквог годишњег модела је био приказати како полузапушени војни комплекс, који већ дужи низ година није у пуној снази, може да оживи свој карактер кроз увођење нових, савремених и културних активности, те да се на тај начин обнови његов значај у друштву. Локално становништво ће временом поново увидјети какав потенцијал посједују у свом граду, а остатак региона ће имати прилику да се упозна са новим садржајима и локалном културом града Билеће.

6. ЗАКЉУЧАК

Пројекат годишњег програма културно-туристичке активације касарне у Билећи показује да је могуће трансформисати историјски комплекс у динамичан, функционалан и друштвено релевантан простор, који интегрише наслеђе и савремене потребе за културним и туристичким садржајима. Континуираним планирањем активности кроз цијелу годину, уз фокус на флексибилност простора, разноликост циљних група и инклузију локалне заједнице, стварају се услови за одржив развој комплекса и његово позиционирање као значајног културно-туристичког локалитета.

Посебан значај у процесу трансформације има очување оригиналне архитектуре касарне, као носиоца историјског идентитета простора. Интервенције унутар комплекса морају бити пажљиво дефинисане и мјерене, усмјерене ка адаптацији и унапређењу функционалности, без нарушавања аутентичности и просторне логике постојеће структуре. Кроз принципе адаптивне пренамјене, постојећи објекти се не посматрају као ограничење, већ као ресурс који омогућава континуитет између прошлог и савременог слоја простора, те повезују прошлост и садашњост кроз разне интерпретације, садржаје, принципе и интервенције.

Предложени модел управљања и програмске активације, заснован на комбинацији јавног интереса, укључивања заједнице и контролисаног развоја туристичких садржаја, омогућава очување историјске аутентичности уз истовремено увођење иновативних програма и привремених структура. Оваквим приступом обезбјеђује се континуитет коришћења простора, економска одрживост и јачање културног идентитета локалне заједнице.

Успостављањем система праћења ефикасности програма и прилагођавањем садржаја савременим друштвеним и туристичким токовима, комплекс се позиционира као флексибилна и дугорочно одржива платформа за културно-туристичке активности. Истовремено, омогућава се активан однос између простора, корисника и локалне заједнице, чиме се касарна трансформише из затвореног војног система у отворен, приступачан и друштвено значајан урбани амбијент.

Реализовани концепт потврђује да интеграција историјског наслеђа и савремених програмских потреба, уз пажљиво очување архитектонске вриједности и контролисане интервенције, може резултирати простором који је истовремено аутентичан, функционалан и привлачан, постављајући темеље за дугорочно одрживу и одговорну културно-туристичку активацију.

7. ПРИЛОЗИ

[1.] Стара фотографија Билеће, **Слика 1**,

<<https://glaszemljehercegove.com/2024/03/30/jedna-istorijska-crtica-defensionskaserne-bilek-odbrambena-kasarna-bileca?lang=cir>> Приступљено 21. марта 2026.

[2.] Посјета ученика основне школе, **Слика 2**,

<https://mod.gov.ba/aktuelnosti/9_godisnjica_Oruzanih_snaga_BiH/?id=109559> Приступљено 21. марта 2026.

[3.] Илустрација активности, **Слика 3**,

<[фотографија: аутор](#)> Приступљено 21. марта 2026.

[4.] Мапа активности, **Слика 4**,

<[фотографија: аутор](#)> Приступљено 5. априла 2026.

8. ИЗВОРИ

Књиге:

- [1.] Lynch, K. (1960). The Image of the City. [pdf]. Cambridge (MA): MIT Press. Приступљено 21. марта 2026.
- [2.] Hayden, D. (1995). The Power of Place: Urban Landscapes as Public History. [pdf]. Cambridge (MA): MIT Press. Приступљено 21. марта 2026.
- [3.] Smith, L. (2006). Uses of Heritage. [pdf]. London: Routledge. Приступљено 21. марта 2026.
- [4.] Ambrose, T.; Paine, C. (2018). Museum Basics. (3rd ed.). [pdf]. London: Routledge. Приступљено 21. марта 2026.
- [5.] Black, G. (2005). The Engaging Museum: Developing Museums for Visitor Involvement. [pdf]. London: Routledge. Приступљено 21. марта 2026.
- [6.] Richards, G. (2007). Cultural Tourism: Global and Local Perspectives. [pdf]. New York: Routledge. Приступљено 21. марта 2026.

Интернет странице:

- [1.] Project for Public Spaces,
< https://www.pps.org/reference/what_is_placemaking/ > Приступљено 21. марта 2026.
- [2.] Storytelling у музеју,
< <https://bajkopricalica.com/2021/08/06/storytelling-u-muzeju/> > Приступљено 21. марта 2026.
- [3.] Коњиц Титов бункер,
< <https://www.novikonjic.ba/2024/04/01/konjic-titov-bunker-d-0-ark-otvoren-za-posjetitelje/> > Приступљено 23. априла 2026.

Захвала:

Током израде овог рада, стручну помоћ и подршку пружила ми је Александра Дринић, стручњак за развој туризма културног наслеђа.

БИОГРАФИЈА АУТОРА

Александра Алексић

Александра Алексић рођена је у Дрвару, гдје је завршила основно образовање и Средњу школу Дрвар – Општу гимназију. Године 2022. уписала је студиј Архитектуре на Архитектонско - грађевинско - геодетском факултету Универзитета у Бања Луци и тренутно је студенткиња четврте године. Током студија развија интересовање за архитектонско обликовање, контекстуалну анализу простора и интеграцију функционалних и концептуалних елемената у пројектовању. Практичну обуку и стручно усавршавање остварила је кроз обављање студентске праксе на градилишту, гдје је стекла увид у процес извођења радова, техничку координацију и односе између пројектованих рјешења и њихове реализације. Додатна искуства стицала је кроз студио пројекте који обухватају анализу локације, развој концепта, графичку презентацију и урбанистичко промишљање простора. У свом даљем професионалном развоју тежи ка повезивању теоријских знања, практичног рада и савремених приступа пројектовању.]